

Schoolplan 2019-2023

Basisschool Petrus Canisius -08QW

Kerkweg 107

6155KL Puth

046-4431589

info@bspetruscanisius-puth.nl

www.basisschoolputh.nl

Je bent zo mooi anders

Je bent zo

mooi

anders

dan ik,

natuurlijk

niet meer of

minder

maar

zo mooi

anders,

ik zou je

nooit

anders dan

anders willen.

Hans Andreus

INLEIDING

Voor u ligt het schoolplan van bs. Petrus Canisius voor de periode van 2019-2023. Het schoolplan is tot stand gekomen in overleg met verschillende betrokkenen: team, leerlingen, ouders en bestuur. Samen hebben we gesproken over de visie en de doelen voor de komende jaren.

Het is een plan, dat de koers aangeeft die de school wil varen. Het plan is gericht op hoofdlijnen. Belangrijke thema's voor de komende jaren zijn professionaliteit, samenwerking en toekomstgericht onderwijs.

De inhoud van het plan geeft een aantal kaders en richting voor het onderwijs. Zo dient het strategisch beleidsplan van stichting Kindante als kader voor het schoolbeleid.

Het kwaliteitssysteem op stichtingsniveau met o.a. de voortgangsrapportages per kwartaal omschrijft de lijnen waarbinnen het schoolspecifieke kader wordt omschreven.

In de jaarplannen wordt deze koers uitgewerkt en vorm gegeven. Dit doen we in de vorm van routeplannen.

We zijn ervan bewust, dat we door **samenwerken** veel meer kunnen bereiken dan alleen. De komende jaren willen we daarom veel samenwerken; met elkaar als team, met ouders, met betrokkenen in onze omgeving en binnen stichting Kindante en ons cluster Windraak 7.

INHOUD

1	De school en haar omgeving	5
	<i>Wie zijn wij? Korte biografie</i>	
2	Uitgangspunten schoolbestuur	7
	<ul style="list-style-type: none">• Strategisch beleid	
	<ul style="list-style-type: none">• Op alle lagen dezelfde acties	
3	Ons schoolconcept	9
	<i>Missie, visie, kernwaarden/kernwaarden van onze school</i>	
4	Wettelijke opdrachten	13
4.1	Kwaliteit en kwaliteitsbewaking: ambities en bewaking	13
4.2	Beschrijving kwaliteitssysteem	14
4.3	De inhoud van ons onderwijs (overzicht methodes)	17
4.4	Kaders: wat hebben onze leerlingen nodig?	20
4.5	De leerlingenzorg – Past ons onderwijs?	21
5	Analyse van de kwaliteit van de school	26
	Inhoud – houding – verhouding op alle lagen	
	IJkpunten: leerkrachtvaardigheden, leiderschap, samenwerking, focus op resultaten	
6	Langetermijnontwikkelingen	30
	<i>Meerjarenplan</i>	

Overzicht van documenten:

- Gerelateerde documenten school: route medezeggenschap (MR)
- Gerelateerde documenten bestuur: route medezeggenschap (GMR)

Vaststellingsdocument

Voorzitter College van Bestuur
Dhr. Peter Lemmens

Voorzitter MR
mevr. Ingrid Coolen

1 DE SCHOOL EN HAAR OMGEVING

Onze school:

Basisschool Petrus Canisius ligt in een gezellige en mooie dorpskern in een rustige groene omgeving. De school neemt een centrale plek in binnen de dorpsgemeenschap. Het dorp Puth is een dorp met een zeer gemêleerde populatie met relatief veel hoog opgeleide inwoners en er is sprake van een hoge ouderbetrokkenheid. In het dorp zijn de laatste jaren weer meer jonge gezinnen met kinderen komen wonen. De meerjaren prognose laat dan ook zien dat de school de komende jaren in mindere mate te maken heeft met leerlingenkrimp. We werken nauw samen met de peuterspeelzaal 't Rengelpötje (Stichting Spelenderwijs) en BSO de Vrijbuiters (stichting Humanitas).

Onze leerlingen:

Onze school wordt bezocht door gemiddeld 195 reguliere leerlingen en tussen de 25 en 60 NT2 leerlingen (stand van zaken 1-1-2019) voor wie Nederlands de tweede taal is. Wij verzorgen onderwijs aan een brede populatie leerlingen die woonachtig zijn in Puth en Sweikhuizen. Daarnaast hebben we relatief veel leerlingen uit de regio zowel in de reguliere groepen als de NT2 taalklassen.

Voor de gehele school zijn de onderwijskundige consequenties vastgesteld naar aanleiding van de ontwikkelbehoeften van de leerlingen en hun specifieke zorgvraag.

Passende bij de leerlingenpopulatie zetten we bewust onze expertise in op het gebied van:

- Sociaal emotionele ontwikkeling
- Autonomie en executieve functies
- Meer- en hoogbegaafdheid
- Muziek
- Lichamelijke oefening
- Nederlands als tweede taal (NT2)

Wij creëren een leerrijke omgeving waarbinnen de leerkrachten positieve verwachtingen hebben over de ontwikkelingsmogelijkheden van de kinderen. Om het aanbod zo rijk mogelijk te laten zijn, bieden we ook diverse naschoolse activiteiten in samenwerking met externe partners aan, zoals kunst na school, sportactiviteiten en technieklessen.

Wij staan als een team voor ALLE kinderen van onze school. Wij zien dit als onze gezamenlijke opdracht en wij ervaren dat ook zo. Dit maken wij zichtbaar in ons contact met kinderen tijdens het dagelijkse werk. Passie voor onderwijs, het begeleiden van kinderen bij het opdoen van kennis en vaardigheden kenmerkt ons als team. Iedere leerkracht voelt zich verantwoordelijk voor de ontwikkeling van onze kinderen, zowel op didactisch, pedagogisch als sociaal vlak.

Onze ouders:

Op bs. Petrus Canisius zien wij ouders als onze partners. We werken aan het educatief partnerschap met ouders. In de ontwikkeling van ieder individueel kind hebben ouders, school en kind ieder eigen verantwoordelijkheden. Deze ontwikkeling kan alleen optimaal zijn als ouders, school en kind als gelijkwaardige partners samenwerken. Bs. Petrus Canisius betreft ouders op diverse manieren bij de ontwikkeling van hun kind(eren). We maken hierbij gebruik van meelevens – meewerken – meedenken en meebeslissen.

Er is sprake van een hoge ouderbetrokkenheid en een hoge oudertevredenheid. Dit blijkt uit de resultaten van zowel de onderwijsmonitor Limburg en het deelnamepercentage aan de Q-feedback (oudertevredenheidsonderzoek).

Onze school staat in een kerkdorp met zowel sociale woningbouw, boerderijen en een groot gedeelte vrije sectorwoningen. Het opleidingsniveau van de ouders is ons via het inschrijfformulier bekend. De kengetallen uit ons administratiesysteem Esis laten zien dat onze school voor 98% van de ouderpopulatie een afgeronde opleiding op MBO-, HBO of WO-niveau hebben afgerond. Het merendeel van de leerlingen, ongeveer 80%, komt uit Puth en Sweikhuizen de overige leerlingen (20%) komen uit de regio (zowel regulier als NT2). Ongeveer 80% van onze leerlingen is autochtoon en 20 % uit leerlingen met een niet-Westerse achtergrond. De kinderen met een niet Nederlandse achtergrond krijgen bijna allemaal onderwijs in de NT2 groepen die aan onze school verbonden is.

Gezien onze ouderpopulatie richten wij ons wat betreft ons onderwijs op de basisvakken (taal/lezen/reken) met een hoger ambitieniveau dan het landelijk gemiddelde. Daarnaast zullen wij ons aanbod ook afstemmen op de sociaal-emotionele ontwikkeling van de kinderen met specifieke aandacht voor de ontwikkeling van de executieve functies.

De omgeving:

Basisschool Petrus Canisius is gevestigd in een schoolgebouw gelegen aan de doorgaande weg in Puth. Het gebouw heeft aan de achterzijde een nieuw speelterrein met een mooi uitzicht over een prachtig natuurlijk gebied vol bossen en landerijen. Rondom het gebouw zijn twee speelpleinen met klim- en speeltoestellen, tafeltennistafels, een basketbalveld en zitgedeeltes. Beide pleinen zijn toegankelijk onder schooltijd en bereikbaar met fiets, auto of openbaar vervoer (m.u.v. speelplaats achterzijde school, deze is alleen lopend of met de fiets bereikbaar). De parkeergelegenheid in de straat is niet groot, daarom hebben we afspraken met ouders over de plekken waar geparkeerd mag worden en het naar school brengen van de kinderen. Deze afspraken zijn noodzakelijk voor het waarborgen van de veiligheid en het woonplezier van de omwonenden van de school. De afspraken staan in ons

schoolreglement en publiceren we aan het begin van het schooljaar in de schoolkalender van de school.

Waar komt de school vandaan?

De school staat al jaren in de regio bekend als de school met structuur, duidelijke afspraken maar ook voor de goede leerlingenzorg en een fijne sfeer. Dit zijn de kernwaarden die al jarenlang de basis vormen van de school. Als school zijn we voortdurend in ontwikkeling om ons onderwijs te verbeteren, passend bij de leer- en ontwikkelbehoefte van onze leerlingen. Hierbij gaan we uit van de populatie van onze leerlingen, nieuwe ontwikkelingen op het gebied van onderwijs en omgevingsfactoren. We zijn de afgelopen jaren gegroeid van een traditionele school naar een school waar gedegen maar ook vernieuwend onderwijs wordt aangeboden.

2. UITGANGSPUNTEN SCHOOLBESTUUR

Stichting Kindante

Kindante is een onderwijsstichting die onderwijs verzorgt op 37 scholen voor basisonderwijs, speciaal basisonderwijs en (voortgezet) speciaal onderwijs in de gemeenten Beek, Echt-Susteren, Beekdaelen, Sittard-Geleen en Stein. De stichting kent de volgende denominaties: katholiek, openbaar, protestants-christelijk en algemeen bijzonder.

Al die scholen hebben samen bijna 9000 leerlingen. Bij de stichting werken circa 1000 mensen.

Missie en visie

De kern van de missie van Kindante is:

Het kind staat voorop! 'Leren leren en leren leven' staat daarbij centraal. Dat doen wij door het ontdekken, ontwikkelen, samenbrengen, inzetten en benutten van talenten!

Onderwijs

In het strategisch beleid van Kindante staan de volgende onderwijskundige speerpunten centraal. "We maken onderwijs passend op de onderwijs- en ontwikkelbehoeften van kinderen, op een eigentijdse, toekomstgerichte en herkenbare manier, waarbij we uitgaan van gelijkwaardigheid en erkende ongelijkheid.

Dit doen we door:

- Richting te geven en ruimte te bieden op maat,
- Verbindingen aan te gaan met partners binnen en buiten Kindante,

- Bij te dragen aan duurzame en kwalitatief hoogwaardige infrastructuur van voorzieningen waardoor kinderen zich kunnen ontwikkelen tot waardevolle burgers.
- Binnen en buiten de grenzen van onze eigen organisatie te leren op een positief kritische en onderzoekende wijze.”

De missie en visie van Kindante is overkoepelend voor de scholen; de missie-visie van de school is een afgeleide van de missie-visie van de stichting. Daarbij is er ruimte voor de “couleur locale” van elke school.

Personeel

Als een spiegel van het onderwijskundig beleid heeft Kindante een personele visie geformuleerd. Hierin staan de talenten van iedere medewerker centraal. Het gaat daarbij om medewerkers die zich verbonden hebben met de missie, visie en speerpunten van Kindante vanuit een positief kritische manier zoals verwoord in het Kindante-DNA. Keuzes die we maken als medewerker en als team zijn gebaseerd op de mogelijkheden en behoeften van kinderen. Belangrijk hierbij is dat we regels, cao's en wetten zien als een hulpmiddel en niet als een doel. Waar het in het belang van kinderen is, moeten we de grenzen opzoeken.

Strategische Agenda van Stichting Kindante is voor het onderdeel personeel gericht op:

- Samenwerken
- Professionele cultuur
- Anders organiseren
- (I)KC- ontwikkeling

Van elke Kindante-medewerker wordt verwacht dat zij handelen vanuit het Kindante DNA.

- Mensgericht
- Transparant
- Toegewijd
- Gericht op groei

Onderwijskundige visie Kindante, januari 2016

- In het nu leven
- Eigenaarschap
- Kennis en vaardigheden om te leren leven
- Bewust zijn van en kunnen inzetten van talenten
- Maatschappelijk bewust zijn
- Attitude tot een leven lang leren

Personele visie, april 2016

- Elke medewerker is eigenaar van zijn eigen persoonlijke- en loopbaanontwikkeling.
- Passie voor het onderwijs en ambitie staan centraal om talent effectief in te kunnen zetten en mee te groeien als professional.
- Van en met elkaar leren is vanzelfsprekend.

Hoe bewaakt het bestuur de gewenste kwaliteit op onze school?

Ons bestuur stichting Kindante heeft in de notitie “Kwaliteit bij Kindante” (versie 2019) beschreven hoe zij de kwaliteit van elke school bewaakt.

3. ONS SCHOOLCONCEPT

Onze Missie

“School met een bite”

We onderschrijven de onderwijskundige visie van stichting Kindante staat onderschrijven wij: Het kind staat voorop en dus centraal. Ieder kind is uniek en heeft talenten. Elk kind is bijzonder en elk kind mag er zijn. Kinderen zijn niet gelijk, wel gelijkwaardig.

Onder “onderwijs met een bite” verstaan wij:

- We hebben oog voor alle kinderen in hun leerbehoeften.
- Het geheel aan kennisoverdracht en diepgaand begrijpen is ingebed in de totale ontwikkeling van het kind. Wij zetten in op bewustwording bij kinderen, omdat we kinderen zien als de volwassenen van de toekomst en zij hierdoor daadwerkelijk iets kunnen veranderen;
- Het zo opnemen van kennis en begrip dat het iets van het kind zelf wordt (internaliseren). Dat vraagt om op het niveau van het kind en zijn/haar directe zone van ontwikkeling te werken;
- Het flexibel en wendbaar kunnen inzetten van deze kennis en begrip als basisvaardigheid;
- Het geheel aan kennis, attitude en vaardigheden op het gebied van sociaal-emotionele ontwikkeling van onze leerlingen. Voor henzelf en in contact met de mensen om hen heen. Wij zien het als verrijking voor ALLE kinderen dat zij op onze school in aanraking komen met verschillende culturen. Dit betekent dat wij kinderen prikkelen en hen de gereedschappen en mogelijkheden bieden om dit in de praktijk in te zetten;

- Samen met peuterspeelzaal geven wij vorm aan een doorgaande ontwikkelingslijn vanaf 2 jaar tot 13 jaar met speciale expertise op het gebied van sociaal emotionele ontwikkeling en NT2-onderwijs.
- Doorgaande lijn Psz. 't Rengelpötje naar de groepen 1/2 middels het werken met de methode Speelplezier en VVE-aanbod.

Voor alle betrokkenen streven we naar een goed leer- en ontwikkelklimaat om “leren leren, leren leven” inhoud te geven (bron: onderwijskundige visie stichting Kindante)

Wij gaan ervoor om er voor ieder kind daadwerkelijk te zijn en zetten onze expertise “werken vanuit diversiteit” daarop in.

Onze Visie

Wij staan als TEAM van bs Petrus Canisius voor ALLE kinderen van onze school. Dit is onze gezamenlijke opdracht en zo ervaren wij dat ook. De passie voor onderwijzen, het overdragen van kennis en vaardigheden kenmerkt ons als team. We voelen ons verantwoordelijk voor de ontwikkeling en groei van alle kinderen. Dit maken wij zichtbaar in ons contact met kinderen tijdens het dagelijkse werk. We gaan regelmatig met elk kind individueel in gesprek, zowel op didactisch, pedagogisch vlak als sociaal vlak. Door reflectieve gesprekken krijgen de leerkracht en het kind zicht op de eigen ontwikkeling en vergroten we het eigenaarschap van het kind.

Wij realiseren ons terdege dat dit een warm pedagogisch klimaat vraagt en een liefdevolle benadering waarin kinderen zich gewaardeerd en veilig voelen. Dat dragen wij gezamenlijk binnen onze school uit: prestatie vraagt immers om relatie, de een kan niet zonder de ander. Het is onze ambitie om kwalitatief hoogwaardig onderwijs aan te bieden, waarin de talenten van alle leerlingen worden ontplooid. We gaan daarbij uit van de mogelijkheden van elk kind. Nieuwe wetenschappelijke inzichten rondom verschillende vormen van leren en het gebruik van digitale leermiddelen worden kritisch gevolgd en waar nodig ingezet. De kinderen worden zo opgeleid tot wereldburgers waarbij kennis, onderzoekend en ontdekkend leren, techniek, digitale vaardigheden, samenwerken en creatief en kritisch denken een prominente plaats hebben binnen ons onderwijsaanbod. Ontwikkeling van de leerkrachten en de samenwerking met ouders zijn daarbij belangrijke factoren.

Het is een ambitie voor de komende jaren om een meer onderzoekende rol voor zowel de leerkrachten als de kinderen te laten ontstaan. Volgend vanuit contact en onderzoekend vanuit activerende samenwerkingsvormen en opdrachten en andere organisatievormen om zo individueel en samen aan de slag te gaan met kennisinhouden, vaardigheden en attitude.

Onze kernwaarden/kernwoorden – Pijlers



Professionele leergemeenschap

Wij dragen onze kernwaarden uit binnen duidelijke kaders. Leerkrachten zijn de spil waar het om draait als het gaat om goed onderwijs. Binnen onze organisatie leren we van en met elkaar en onderzoeken we samen met als doel het onderwijs voor onze leerlingen te verbeteren. Daarbij staat persoonlijke ontwikkeling, het uitwisselen van kennis en ervaringen centraal. Het leren van de leerlingen is hierbij onze eerste prioriteit en dit zien wij als onze gezamenlijke verantwoordelijkheid. Dit doen wij in een innoverende en ambitieuze professionele organisatie die ontwikkelingsgericht werkt. Op onze basisschool nemen mensen hun verantwoordelijkheid, is er ruimte voor individuele en gezamenlijke ontwikkeling en ontvangen en geven we feedback, komen talenten tot hun recht.

Leren leven

Wij willen onze leerlingen opleiden tot wereldburgers. We richten ons onderwijs zo in, dat we hen door het ontwikkelen van vaardigheden en attitudes voorbereiden op hun toekomst en hun deelname in de maatschappij. Kernwoorden hierbij zijn autonomie,

eigenaarschap, weerbaarheid en zicht hebben op eigen talenten en persoonlijke leerdoelen.

We leren de kinderen verantwoordelijkheid te dragen voor de keuzes die zij maken in hun eigen ontwikkeling. Hier hebben zij zelfvertrouwen voor nodig. De leerkracht stimuleert dit door een leidende en begeleidende rol in te nemen. De leerling wordt op deze manier verantwoordelijk voor zijn eigen leerproces, dat zorgt voor eigenaarschap.

Leren leren

Ieder kind wil leren. Kinderen zijn nieuwsgierig en willen graag ontdekken. Met uitdagend onderwijs willen wij dit stimuleren en ontwikkelen. Hiermee bevorderen wij het plezier, de intrinsieke motivatie, de nieuwsgierigheid en onderzoekende houding. Het aanbieden van gedegen kennis, het zicht hebben op hun eigen leerontwikkeling en leerstijl en inzet van de executieve functies vormen de basis om dit te bewerkstelligen.

Taal en rekenen zijn voor ons basisvaardigheden. We stellen hoge doelen aan de opbrengsten voor deze vakken.

Waar mogelijk integreren wij vakken. Structureel passen wij dit al toe tijdens groepsdoorbrekend aanbod van wereldoriëntatie in de groepen 3-8 en gedurende de creamiddagen. De kerndoelen zijn hierbij richtinggevend.

We leren de kinderen hoe ze zelfstandig en samen kunnen leren en sluiten zoveel als mogelijk aan bij de pedagogische en didactische onderwijsbehoeften van ieder kind.

Betrokkenheid

Betrokkenheid betekent voor ons open communicatie met alle partners: kind, ouders en omgeving, maar ook het bevorderen van ouderbetrokkenheid. Daarbij staan wij open voor de mening van ouders en houden wij hen op de hoogte van de ontwikkeling van hun kind. Wij verwachten interesse van ouders in de ontwikkeling van hun kind. We betrekken kinderen bij hun eigen leerproces door aan te sluiten bij hun beleavingswereld en we houden structureel kindontwikkelgesprekken met elk kind. Dit motiveert kinderen om zich te blijven ontwikkelen.

We werken nauw samen met ketenpartners en verenigingen uit de omgeving van de school om leerontwikkeling van de leerlingen te verrijken of te versterken.

Creativiteit

De uitdagingen van de toekomst vragen om mensen met het vermogen flexibel met veranderingen om te gaan. Onderzoeks- en ontwerpvaardigheden zijn hierbij van belang, waarbij creatief denken een belangrijke vaardigheid is.

Creativiteit gaat over zoveel méér dan knutselen, kunst en cultuur. Het gaat over verbeelden en nieuwsgierigheid; over inspiratie en talent. Het gaat ook over spelen: over spelen met ideeën, spelen met mogelijkheden en met de vraag 'Wat... als?'. Het gaat over de ontwikkeling van ons denken en over het verleggen van grenzen op plezierrijke momenten in een betekenisvolle omgeving. Door dit te stimuleren willen wij hen voorbereiden op hun toekomst in onze maatschappij.

4. WETTELIJKE OPDRACHTEN

De overheid stelt aan alle basisscholen een aantal wettelijke eisen ten aanzien van de kwaliteit en de inrichting van het onderwijs. In dit hoofdstuk wordt voor de onderwerpen kwaliteitszorg, inhoud van het onderwijs en de leerlingenzorg aangegeven hoe de school hieraan voldoet.

4.1 ONDERWIJSKWALITEIT EN KWALITEITSBEWAKING

Onze school onderscheidt kwaliteit en kwaliteitszorg. We streven kwaliteit na (zie de ambities bij de verschillende beleidsterreinen) en we zorgen ervoor dat de kwaliteit op peil blijft: we beoordelen de ambities systematisch en cyclisch en op basis van de bevindingen verbeteren of borgen we onze kwaliteit. Van belang is ook dat onze kwaliteitszorg gekoppeld is aan het integraal personeelsbeleid. We streven ernaar dat onze medewerkers competenties ontwikkelen die gerelateerd zijn aan de beleidsterreinen die we belangrijk vinden. Daardoor borgen we dat de schoolontwikkeling en de ontwikkeling van onze medewerkers parallel verloopt.

Onze aspecten van kwaliteit zijn:

1. Wij hebben inzicht in de kenmerken van onze leerlingenpopulatie.
2. Wij beschikken over ambities bij diverse beleidsterreinen (zie dit schoolplan).
3. Wij beschikken over een evaluatieplan waardoor geborgd is dat de verschillende ambities (zie dit schoolplan) minstens 1 x per vier jaar beoordeeld worden.
4. Wij laten de kwaliteit van onze school cyclisch beoordelen door ouders, leerlingen en leraren.

5. Wij werken planmatig aan verbeteringen (vanuit de documenten: schoolplan, jaarplan en voortgangsrapportage).
6. Wij evalueren stelselmatig of onze verbeterplannen gerealiseerd zijn.
7. Wij borgen onze kwaliteit (o.a. door zaken op schrift vast te leggen).
8. Wij rapporteren aan belanghebbenden (inspectie, bevoegd gezag, MR en ouders).
9. Wij waarborgen de sociale veiligheid van medewerkers en leerlingen.

Onze school legt systematisch verantwoording af aan belanghebbenden over de kwaliteit van het leren en schoolontwikkeling. Onze leerlingen informeren we via de leerlingenraad. De ouders ontvangen nieuws via ISY en we verstrekken relevante informatie via de website van de school. Ook de schoolgids is een belangrijk medium om ouders op de hoogte te stellen van zaken die van belang zijn. Vanzelfsprekend informeren we de MR. Daarnaast leveren we drie keer per schooljaar een voortgangsrapportage aan ter verantwoording van de gehele organisatie aan het CvB.

4.2 BESCHRIJVING KWALITEITSZORGSSYSTEEM

We zien als kern van de borging van onze onderwijskwaliteit het continu ontwikkelen van onze professionals, om via een systeem van frequente evaluatie het gedrag van leerkrachten, de ondersteuning van leerlingen en de inhoud van de lesstof beter af te stemmen op de behoeftes van onze leerlingen.

We werken op basis van een plan-do-study-act cyclus. In feite gaat het om drie cycli die met elkaar verbonden zijn:

- Onderwijscyclus
- Zorgcyclus
- Personele cyclus



Planning Schoolplanperiode 2019-2023

	2019-2020	2020-2021	2021-2022	2022-2023
Analyse d.m.v.	Effectieve leertijd	Taalaanbod	Beroepshouding	Contacten met
Klassenbezoeken	Didactisch	Pedagogisch	Inzet van middelen	ouders
Kijkwijzers	handelen	handelen	VVE	Klassenorganisatie
Teamoverleg	Executieve functies	Schoolleiding	Kwaliteitszorg	Burgerschap
Input door	Rekenaanbod &	Schooladministratie	Schoolklimaat	Contacten met

externen	Rekenmuurtje STEM/W&T/IFCT Anders organiseren	Leerlingenzorg Autonomie Interne communicatie	Levensbeschouwing Lichamelijke oefening	ouders Externe contacten Personeelsbeleid
Diagnose	Opbrengsten Input MR/OR/Leerlingen- raad	Opbrengsten Input MR/OR/Leerlingen- raad	Opbrengsten Input MR/OR/Leerlingen- raad	Opbrengsten Input MR/OR/Leerlingen- raad
Vragenlijsten	SCOL leerkrachten SCOL leerlingen	SCOL leerkrachten SCOL leerlingen Q- feedback	SCOL leerkrachten SCOL leerlingen	SCOL leerkrachten SCOL leerlingen Q- feedback
Kwaliteitskaarten	Rekenen STEM Anders organiseren Executieve functies	Lezen Leerlingenzorg Pedagogisch handelen	VVE Kwaliteitszorg Lichamelijke oefening	Ouderbetrokkenheid

4.2.1 ONDERWIJSCYCLUS

Vanuit de methodetoetsen, de CITO LOVS toetsen en de daaruit voortvloeiende toetsanalyses vanuit ESIS-B worden de resultaten geanalyseerd. Aan de hand van deze analyses wordt het onderwijsaanbod waar nodig bijgesteld. Dit gebeurt door middel van herhalingsstof, verrijkingstof of extra ondersteunende lessen. De leerkracht geeft vervolgens verlengde instructie aan individuele leerlingen of groepjes op basis van de bevindingen. De analyses kunnen ook leiden tot gewenste aanpassing van het gedrag van leerkrachten of extra ondersteuning van leerlingen en raken daarmee de hieronder beschreven cycli. Alle (tussen)resultaten worden in ESIS-B bijgehouden en de analyses van de toetsen worden op individueel en groepsniveau in digitale zorgmappen bijgehouden. Daarnaast ligt er in iedere groep een map met de groepsplannen voorhanden. De directie heeft een monitorrol t.a.v. deze cyclus.

4.2.2 ZORGCYCLUS

Als er meermaals uit de toetsanalyses van CITO en/of methodetoetsen blijkt dat er extra zorg nodig is, stelt de leerkracht een handelingsplan op. Dit plan wordt vanaf de eerstvolgende zorgperiode uitgevoerd. Na elke periode worden resultaten op leerling- en groepsniveau besproken met de intern begeleider. Op basis van deze evaluatie worden

de handelingsplannen afgesloten als de doelen zijn behaald of volgt er een nieuwe periode van planmatig handelen met een andere aanpak.

De aard van de ondersteuning wordt vastgesteld in overleg met de Ib-er. Dit kan tijdens de groepsbesprekingen zijn die drie maal per jaar plaats vinden, maar dit kan ook tussendoor indien de zorg gesignaleerd wordt. Daarnaast worden er (diagnostische) gesprekken gehouden met leerlingen en ouders, eventueel aangevuld met observaties. Samen met de Ib-er wordt bepaald of en welke vorm van nader onderzoek er nodig is. Dit wordt uitgevoerd door de leerkracht of de Ib-er. Indien blijkt dat dit onvoldoende resultaat oplevert, kan de Ib-er ondersteuning aanvragen bij onderwijsloket Kindante Kwadrant. Vervolgens wordt dan samen het vervolg bepaald. Indien nodig kan er later onderzoek aangevraagd worden bij een externe samenwerkingspartner. In alle gevallen geldt wanneer er zich acute problemen voordoen in de ontwikkeling van een leerling, de leerkracht dit meteen met de Ib-er bespreekt.

De groepsleerkracht in de basisschool staat centraal in de leerlingenondersteuning op het niveau van de groep. Hij/zij verzamelt systematisch gegevens van alle leerlingen aan de hand van observaties, dagelijks werk van de leerlingen, methodegebonden toetsen, niet-methodegebonden toetsen (CITO), oudergesprekken en een genormeerd leerlingvolgsysteem voor de sociaal emotionele ontwikkeling (SCOL).

De Intern begeleider (IB-er) heeft een toezichthoudende rol t.a.v. de leerlingenzorg en ondersteunt en begeleidt de leerkrachten.

4.2.3 Personele cyclus

Op basis van een op ontwikkeling gerichte gesprekkencyclus sturen wij op het versterken van de professionele leerhouding van de leerkrachten. Binnen ons team vinden wij het van groot belang om je te blijven nascholen om zo op de hoogte te blijven van recente ontwikkelingen en nieuwe inzichten.

Het is onze ambitie om de professionele leergemeenschap te blijven versterken. Hierbij is een aandachtspunt het geven en ontvangen van feedback.

Het team heeft de afgelopen periode ieder jaar een loopbaangesprek gehad met de directeur om zo ambities en persoonlijke ontwikkelpunten te bespreken en op te pakken. Hierbij is het uitgangspunt werknemer neemt eigen regie voor zijn of haar loopbaanontwikkeling.

4.2.4 ONDERWIJSTIJD

Groep	1	2	3 en 4	5 en 6	7 en 8	NT2
Taal / lezen / spelling / schrijven	6.45	7.45	8.00 u.	8.00 u.	8.00 u.	6.00 u.
Woordenschat						8.00 u.
Rekenen en wiskunde	2.00	2.15	5.15 u.	5.45 u.	5.45 u.	6.00 u.
Engels	0.30	0.30	0.30 u.	0.45 u.	0.45 u.	-
Oriëntatie op mens en wereld (aardrijkskunde, geschiedenis, samenleving, godsdienst, kennisvlucht)	0.30	0.30	2.30 u.	3.00 u.	3.15 u.	zie w.schat
Gezond en redzaam gedrag, natuuronderwijs, verkeer	0.30	0.30	1.30 u.	2.30 u.	2.15 u.	zie w.schat
Kunstzinnige oriëntatie	2.00	2.15	2.00 u.	2.00 u.	2.00 u.	2.00
Lichamelijke opvoeding	4.15 u	5.45 u	2.00 u.	1.45 u.	1.45 u.	1.45 u.
Zelfstandig werken o.a. computeronderwijs	1.00	1.00	1.00 u.	1.00 u.	1.00 u.	-
Arbeid met ontwikkelingsmateriaal	2.00	2.15	-	-	-	6.00 u.
Pauze	1.00	1.15	1.15 u.	1.15 u.	1.15 u.	1.15 u.
Totaal	20.50 u.	24.00 u.	24.00 u.	26.00 u.	26.00 u.	24/26 u.

Op basis van de kenmerken van de leerlingenpopulatie kunnen we (dus berekend) afwijken van de gemiddelde uren per vak. Het totaal blijkt gelijk.

4.3 DE INHOUD VAN ONS ONDERWIJS

Op onze school gebruiken we eigentijdse methodes die voldoen aan de kerndoelen. De methodes worden bij de hoofdvakken integraal gebruikt door de leraren en daar waar nodig aangevuld met extra stof. Voor de toetsing van de leerstof maken we gebruik van methode-onafhankelijke (Cito) en methodegebonden toetsen.

	Leermiddelen/methodes	Bijzondere afspraken
Zintuiglijke en lichamelijke ontwikkeling	Basislessen	Doorgaande lijn vanaf groep 1 t/m groep 8 en de NT2-taalklassen. Dit wordt

		gecoördineerd en gemonitord door de gymcoördinator. Daarnaast verzorgen enkel leerkrachten met een gymbevoegdheid de gymlessen.
Nederlandse taal	Speelplezier Taal op maat Spelling op maat Veilig Leren Lezen (KIM versie) Estafette (voortgezet technisch lezen) Tekstverwerken (begrijpend lezen) Horen, zien & schrijven (NT2-taalklassen) Zien is snappen (NT2-taalklassen) Woorden in prenten (NT2-taalklassen)	
Rekenen en wiskunde	Speelplezier Rekenrijk Rekenzeker (NT2-taalklassen)	
Schrijven	Pennenstreken 2	
Engelse taal	Take it easy	Groepen 1 t/m 8
Aardrijkskunde Geschiedenis De natuur, waaronder biologie	Integrale aanpak WO middels de methode Naut, Meander en Brandaan	Groep 3 t/m 8 groepsdoorbrekend werken in de middaguren.
Maatschappelijke verhoudingen, waaronder staatsinrichting	Naut Meander en Brandaan	
Geestelijke stromingen	Hemel & Aarde	
Expressie-activiteiten	Eigen leerlijn gebaseerd op de SLO leerlijnen	

Bevordering sociale redzaamheid, waaronder gedrag in het verkeer	Kinderen en hun Sociale Veiligheid (SEO) Rots & Watertraining (SEO) Let's do it (Verkeer) Wereldreizigers (NT2-taalklassen)	
Bevordering van gezond gedrag	Week van de lentekriebels Smart & Fitweek Gezonde school (GGD) Rots & Watertraining Autonomie vergroting Executieve functies	
Schoolveiligheid/ welbevinden van de leerlingen	Preventielessen It's your choice Preventielessen Meidenvenijn groep 5-8 Media-wijsheid Rots & Watertraining	SCOL 2x per jaar onderzoek welbevinden leerkrachten en leerlingen groep 6-8
Bevordering actief burgerschap en sociale integratie, overdragen kennis over/kennismaking met de diversiteit van de samenleving	Hemel & Aarde Kinderen en hun sociale talenten Blits Naud, Meander en Brandaan Speelplezier	
Techniek	Diverse bronnen richtlijnen SLO leerlijnen	Techniek verwerkt in de creatijd in circuitvorm

Door deze leerstof aan te bieden met genoemde leermiddelen, de wijze waarop deze leermiddelen worden ingezet en de leertijd die wordt gereserveerd voor deze inhoud, voldoet basisschool Petrus Canisius aan de kerndoelen en de wettelijke eisen zoals verwoord in artikel 9 van de Wet Primair Onderwijs.

De maatschappelijke ontwikkelingen vragen om aanpassingen van onze werkwijze. De nadruk komt steeds meer te liggen op vaardigheden zoals het vermogen om kritisch,

creatief en probleemoplossend te denken, communiceren, samenwerken en ICT vaardigheden. Basisschool Petrus Canisius richt het onderwijsaanbod zodanig in dat de nadruk steeds meer op eigenaarschap van de leerling over zijn leerproces komt te liggen. Dit houdt in dat de leerling medeverantwoordelijkheid voelt voor zijn ontwikkeling. In het kader van 'anders organiseren' onderzoeken we gedurende schooljaar 2018-2019 hoe we onze methodieken meer ontwikkelingsgericht in kunnen zetten en als leidraad gaan volgen, passend bij de leer- en ontwikkelingsbehoeften van de kinderen. Zo zijn we een transitiefase gestart met de nieuwe WO-methode Naut, Meander en Brandaan en werken gedurende één tot twee dagdelen in de week de clusters 3/4, 5/6 en 7/8 samen. We willen een beroep doen op een andere vorm van persoonlijk leiderschap: het leerstof jaarklassensysteem voorzichtig loslaten en het onderwijs richting meer gepersonaliseerd leren vormgeven. Gepersonaliseerd onderwijs wordt gekenmerkt door het meer centraal stellen van de leerling, het goed monitoren van leerresultaten en het daarop aanpassen van het leerproces. Je laat dus volstrekt het idee los dat iedereen vanuit dezelfde methode en eenzelfde didactiek (de leer van het onderwijzen) les krijgt zonder die methode of didactiek te verbannen. De veranderende manier van denken en werken voor leraren, van aanbod gericht naar handelingsgericht werken, waarbij het kind centraal staat, zal de komende jaren een speerpunt zijn in beleidsontwikkeling en (team)scholing. Hierbij zijn de te behalen kerndoelen leidend. We willen het beste uit de kinderen blijven halen en stellen hoge ambitiedoelen. Dit mogen we verwachten op basis van de kenmerken van onze leerlingen- én ouderpopulatie.

4.4 WAT HEBBEN ONZE LEERLINGEN NODIG?

4.4.1 ONZE ACCENTEN

De nadruk ligt bij ons op school op de basisvaardigheden rekenen, taal en begrijpend en technisch lezen. Door heel veel aandacht te besteden aan de basisvakken willen wij dat de leerlingen in acht jaar tijd met een passend resultaat onze school verlaten.

4.4.2 ONZE AANPAK

Wij bieden in de ochtenden klassikaal onderwijs op drie niveaus. We zijn een gestructureerde school, met een duidelijke weekplanning en methodevolgend. Door gebruik te maken van dagritme kaarten of geschreven dagplanning op het bord zorgen we voor duidelijkheid en voorspelbaarheid. Dat geeft kinderen rust en overzicht zodat zij zich concentreren op het leren.

De klassenorganisatie is zo ingericht dat kinderen op verschillende niveaus kunnen werken. Na de gezamenlijke, vaste instructiemomenten werken de kinderen zelfstandig

verder aan hun taak. De leerkracht begeleidt in die tijd individuele leerlingen of werkt met een kleine groep kinderen. Iedere dag werken de leerlingen ook (deels) zelfstandig, om de zelfstandigheid en het verantwoordelijkheidsgevoel voor het leren bij onze leerlingen te bevorderen.

We volgen de leerlingen vanaf hun schoolstart nauwkeurig bij zowel leerprestaties als persoonlijke ontwikkeling. Dat doen we met een goed leerlingvolgsysteem. Door regelmatige gesprekken met kinderen én ouders houden we hen op de hoogte van die ontwikkelingen.

4.5 LEERLINGENZORG - PAST ONS ONDERWIJS?

We streven er naar dat ieder kind zich ononderbroken kan ontwikkelen en ontplooiën. Omdat we te maken hebben met verschillen, moet het onderwijsleerproces zo ingericht worden, dat dit ook mogelijk is. In de eerste plaats moeten de leraren daarom de leerlingen goed kennen (wat is hun niveau? Wat zijn de kenmerken van de leerlingenpopulatie?). Daarna moeten de leerlingen goed gevolgd worden: hoe verloopt het ontwikkelproces? Daar waar nodig volgt zorg en begeleiding. Deze zorg kan gericht zijn op kinderen die wat minder kunnen, maar ook op kinderen die wat meer kunnen. Om het ontwikkelproces te volgen, hanteren we het CITO-LOVS. Leerlingen met een IV- of V-score, leerlingen die sterk terugvallen en leerlingen met een I-score komen in aanmerking voor extra zorg. De centrale figuur bij zorg en begeleiding is de leraar. De intern begeleider heeft een coördinerende taak.

Onze speerpunten zijn:

1. De leraren en de directie kennen alle kinderen.
2. De leraren signaleren vroegtijdig welke leerlingen zorg nodig hebben.
3. Ouders worden betrokken bij de (extra) zorg voor hun kind.
4. Externe partners worden, indien noodzakelijk, betrokken bij de zorg voor kinderen.
5. De school gebruikt een samenhangend systeem van instrumenten en procedures voor het volgen van de prestaties en de ontwikkeling van de kinderen.
6. Op basis van een analyse van de verzamelde gegevens bepaalt de school de aard en de zorg voor zorgkinderen.
7. De school voert de zorg planmatig uit.
8. De school gaat zorgvuldig de effecten van de zorg na.
9. De intern begeleider coördineert de zorg en begeleiding.
10. Het onderwijs in de NT2 groepen verder blijven ontwikkelen.

Een overzicht van toetsen/observaties die door de school worden ingezet om het ontwikkelingsproces van de kinderen te volgen:

Groep	1	2	3	4	5	6	7	8	NT2
Taal	Speelplezier.	Speelplezier.	Methodegebonden toetsen VLL.	Methodegebonden toetsen Taal op Maat.	Methodegebonden toetsen Taal op Maat.	Methodegebonden toetsen Taal op Maat.	Methodegebonden toetsen Taal op Maat.	Methodegebonden toetsen Taal op Maat. CITO Eindtoets.	Methodegebonden toetsen Horen, zien en schrijven, Taal op Maat.
Lezen	Protocol leesproblemen-dyslexie.	Protocol leesproblemen-dyslexie.	CITO DMT en AVI Methodegebonden toetsen VLL.	CITO DMT en AVI CITO begr. lezen. Methodegebonden toetsen.	CITO DMT en AVI CITO begr. lezen. Methodegebonden toetsen.	CITO DMT en AVI CITO begr. lezen. Methodegebonden toetsen.	CITO DMT en AVI CITO begr. lezen. Methodegebonden toetsen.	CITO DMT en AVI CITO begr. lezen. Methodegebonden toetsen.	CITO DMT en AVI CITO begr. lezen. Methodegebonden toetsen VLL.
Spelling			CITO Spelling en methodegebonden toetsen VLL.	CITO Spelling en methodegebonden toetsen.	CITO Spelling en methodegebonden toetsen.	CITO Spelling en methodegebonden toetsen.	CITO Spelling en methodegebonden toetsen.	CITO Spelling en methodegebonden toetsen. CITO Eindtoets.	CITO Spelling en methodegebonden toetsen.
Woordenschat	Speelplezier.	Speelplezier.	VLL observaties leerkracht.	Methodegebonden toetsen Taal op Maat.	Methodegebonden toetsen Taal op Maat.	Methodegebonden toetsen Taal op Maat.	Methodegebonden toetsen Taal op Maat.	Methodegebonden toetsen Taal op Maat. CITO Eindtoets.	Thema-toetsen passief en actieve woordenschat.
Rekenen	Speelplezier.	Speelplezier. CITO Rekenen voor kleuters en peuters	CITO rekenen en wiskunde. Methodegebonden toetsen Rekenrijk.	CITO rekenen en wiskunde. Methodegebonden toetsen Rekenrijk.	CITO rekenen en wiskunde. Methodegebonden toetsen Rekenrijk.	CITO rekenen en wiskunde. Methodegebonden toetsen Rekenrijk.	CITO rekenen en wiskunde. Methodegebonden toetsen Rekenrijk.	CITO rekenen en wiskunde. Methodegebonden toetsen Rekenrijk. CITO Eindtoets.	CITO rekenen en wiskunde. Methodegebonden toetsen Rekenzeker/Rekenrijk.
SEO	SCOL	SCOL	SCOL	SCOL	SCOL	SCOL	SCOL	SCOL	SCOL
WO					Methodegebonden toetsen.	Methodegebonden toetsen.	Methodegebonden toetsen.	Methodegebonden toetsen.	Methodegebonden toetsen.

ZORGTRAJECT OP MAAT- IN DE GROEP

De start van het zorgtraject op maat begint in de dagelijkse onderwijspraktijk. Het betreft de school als leef- en leergemeenschap die kinderen in staat stelt zich individueel te ontwikkelen en te werken aan de binnen de school gestelde doelen. De leerkrachten stemmen af op de kinderen binnen een veilig pedagogisch klimaat. De uitgewerkte formulieren die hiervoor gebruikt worden zijn opgenomen in een aparte map, te vinden in de dagklapper en digitaal (groepsoverzicht, kindkaarten, groepsplannen, handelingsplannen).

Niet elk kind ontwikkelt zich op dezelfde manier in eenzelfde tempo. Binnen de groep worden mogelijkheden gecreëerd om kinderen op verschillend niveau, in hun eigen

tempo kinderen in kleinere groepen te laten werken met aandacht voor individuele instructiebehoeften van kinderen. Iedere groepsleerkracht biedt kinderen binnen de groep bijzondere zorg op maat in een veilig klimaat.

De groepsleerkracht signaleert een bijzondere onderwijsvraag bij één of meer leerlingen op sociaal-emotioneel, motorisch en/of didactisch gebied.

Vaak zullen haar of zijn observaties en de gegevens van het leerlingvolgsysteem meespelen bij het signaal. De leerkracht zal in eerste instantie zelf extra hulp in de groep geven: de instructie en/of de taak aanpassen, de leertijd verlengen, de leerling op sociaal-emotioneel gebied ondersteunen. De groepsleerkracht kan in dit stadium advies vragen aan de intern begeleider. Drie keer per jaar wordt de groep als geheel besproken en een aantal kinderen in het bijzonder.

In ons schoolondersteuningsprofiel staat een realistisch beeld van de onderwijsondersteuning en begeleiding die onze school in het kader van Passend Onderwijs kan bieden en hoe deze ondersteuning is georganiseerd.

ZORG IN GROEPSBESPREKINGEN

De leerkrachten analyseren na de CITO M- en E-toetsrondes de resultaten en noteren per kind zaken die opvallen op de kindkaart.

Overzicht toetsen

Toets		Sept	Okt	Nov	Dec	Jan	Feb	Mrt	Apr	Mei	Juni
Rekenen voor kleuters							M2				E2
Taal voor kleuters							M2				E2
Rekenen/wiskunde							M3- M8				E3-E7
DMT							M3- M8				E3-E7
AVI							M3- M8				E3-E7
SCOL				1-8					1-8		
Begrijpend lezen				B8			M4- M8				E3-E7
Begrijpend luisteren							M3- M8				E3-E7
Spelling				B8			M3- M8				E3-E7
Eindtoets									8		

Zowel op initiatief van de leerkracht als op initiatief van de Ib-er wordt een kind uitgebreider besproken tijdens de groepsbespreking. Als de leerkracht er met haar/zijn deskundigheid niet uitkomt, raadpleegt zij/hij de intern begeleider onder andere tijdens de groepsbespreking (of zonodig eerder). Er wordt gekeken of de onderwijsbehoeften duidelijk zijn en doelen zijn opgesteld. Indien er in de situatie geen veranderingen optreden kan er een start worden gemaakt met het invullen van Duiden en Doen (document ontwikkeld door Samenwerkingsverband Westelijke Mijnstreek). Dit is een instrument om de bijzondere zorgbehoefte meer gedetailleerd in kaart te brengen. Daarnaast is Duiden en Doen bedoeld als dossiervorming voor het mogelijke verdere traject binnen de niveaus van zorg.

De ouders worden op de hoogte gebracht van de extra zorg binnen de school.

Waar nodig en gewenst, wordt met de ouders overlegd over de ondersteuning die zij in de thuissituatie kunnen bieden. Ouders worden gezien als partners in de begeleiding. Zij zijn ervaringsdeskundige van hun kind. De leerkracht is en blijft de deskundige wat betreft schoolse zaken.

Tijdens de groepsbespreking worden leerlingen geselecteerd:

- waarbij we de onderwijsbehoeften niet duidelijk krijgen,
- waarbij we zelf als leerkracht begeleidingsvragen hebben,
- waarbij we als school handelingsverlegenheid ervaren.

Als de acties binnen de groep niet tot het gewenste resultaat leiden en het advies van de Ib-er ontoereikend is, vindt er een consultatie plaats vanuit Kindante Kwadrant. De groepsleerkracht en de interne begeleider laten zich dan adviseren. Ouders worden hierbij betrokken en er wordt aan hen schriftelijke toestemming gevraagd.

Tijdens de consultatie wordt er een analyse gemaakt, onderzoeksvragen geformuleerd en een voorlopig verklarend beeld opgesteld. De leerkracht wordt voor zover mogelijk betrokken bij het beantwoorden van de onderzoeksvragen. De leerkracht heeft een actieve inbreng en geeft de eigen mogelijkheden aan. Er wordt een vertaling gemaakt naar het groepsplan, een doel gesteld en een werkwijze waar de leerkracht en de leerling in de groep mee aan de slag kunnen. De leerkracht bepaalt de haalbaarheid van het plan; de leerkracht is degene die het uitvoert en ook met de leerling het plan bespreekt. De ouders worden door de leerkracht en de Ib-er geïnformeerd over de consultatiebespreking en de uitkomsten hiervan. Ook kan het zijn dat de medewerker vanuit Kindante Kwadrant de ouders de uitkomsten van de consultatie mededeelt.

Indien er eventueel aanvullend onderzoek en ondersteuning via een extern deskundige nodig is, dan zal er via de jeugdarts van de GGD of de huisarts een ondersteuningsarrangement via de gemeente afgegeven moeten worden.

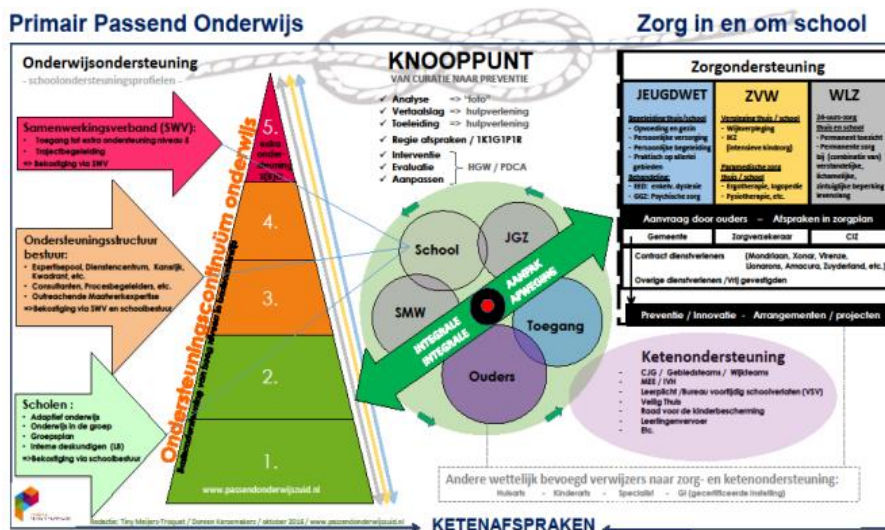
KNOOPPUNT ZORG/ AANVULLEND ONDERZOEK/ EN OF BEGELEIDING

Als tijdens de bespreking of op enig ander moment blijkt dat er aanvullend pedagogisch, sociaal emotioneel- of didactisch onderzoek nodig is, dan worden hiervoor afspraken gemaakt. Ook de jeugdarts van de GGD of Team Jeugd gemeente Beekdaelen kan hierbij betrokken worden. Deze samenwerkingspartners nemen deel aan Het Knooppunt zorg. Schoolbesturen hebben besloten dat elke school in de basisondersteuning en in de extra ondersteuning in Zuid-Limburg een knooppunt inricht waarmee adequaat ketenpartners bij een casus betrokken kunnen worden en zorgondersteuning (indien nodig) ontsloten kan worden. Ouders geven schriftelijk toestemming voor bespreking en/of onderzoeken en tevens de toestemming om de uitkomsten met de school te bespreken. De uitkomsten worden in het leerlingjournaal van de leerling verwerkt.

Het handelingsplan dat daar mogelijk uit voort vloeit, is te vinden in de map en digitaal, wordt uitgevoerd door de school, waar mogelijk in afstemming met externe partners.

Voor een beperkte groep kinderen zal een goede basis alleen niet toereikend zijn. Voor hen is andere of extra ondersteuning nodig om aan hun specifieke onderwijsbehoeften tegemoet te komen. Voor een deel zal deze ondersteuning binnen de school gerealiseerd kunnen worden door de inzet van reeds aanwezige deskundigen. Voor een deel kan extra ondersteuning van buiten de school ingeroepen worden. Een extern deskundige wordt gevraagd om samen met de school een goede aanpak te ontwerpen. Uiteraard wordt deze extra ondersteuning altijd ingezet in overleg met de ouders van het betreffende kind. De extra ondersteuning wordt altijd gegeven voor een bepaalde periode, bijvoorbeeld drie maanden, of een schooljaar.

Zowel tussentijds als na afloop wordt gekeken naar het effect voor de betreffende leerling. Deze evaluatie vindt plaats op school met de betrokkenen. Indien nodig, kan de Ib-er tijdens de evaluatie besluiten op te schalen naar de volgende fase van zorg en kan de trajectbegeleider van het Samenwerkingsverband ingeschakeld worden.



4.4.4 TOELATING VERWIJDERING EN SCHORSING

De procedure toelating, verwijdering schorsing en verwijdering is beschreven door stichting Kindante en te vinden op de website van stichting Kindante. Link: <https://www.kindante.nl/Toelating-verwijdering-en-schorsing?parentId=440>

4.4.5 SPONSORING

Sponsoring is in het maatschappelijk verkeer een bekend verschijnsel. Er is uitsluitend sprake van sponsoring van de school als de sponsor een tegenprestatie verlangt van de school, het personeel of de leerlingen waarmee de leerlingen in schoolverband worden geconfronteerd of als het bestuur, het personeel of leerlingen uit eigen beweging overgaan tot het leveren van een tegenprestatie. Schenkingen, ouderbijdragen en gelden van het ministerie en de gemeente vallen niet het begrip sponsoring. Sponsoring is alleen toegestaan als de school en de MR hieraan instemming hebben verleend. Voor meer informatie verwijzen we u graag naar de website www.kindante.nl en zoek hier dan op sponsoring via de zoekfunctie.

5. ANALYSE VAN HET FUNCTIONEREN VAN DE SCHOOL

De analyse van de kwaliteit van school komt voort uit gegevens vanuit de gesprekken met leerlingenraad, OR, MR, de rapportages van het tevredenheidsonderzoek Q-feedback (februari 2019), de gesprekken met leerkrachten, procesbegeleider Kindante, inspectierapporten en het kritisch bekijken van de schoolontwikkelingen en omgevingsfactoren.

5.1. INTERNE ANALYSE

Een analyse van de interne sterke en zwakke punten van de school en de omgevingsfactoren zijn bepalend voor de vaststelling van het meerjarenbeleid en het meerjarenplan 2019-2023.

5.2 TERUGBLIK SCHOOLPLAN 2015-2019

De volgende beleidsconsequenties blijken na een evaluatie van de schoolplanperiode 2015-2019 en nog verdere ontwikkeling nodig te hebben:

- Schoolbreed aanpak hoe om te gaan met de identiteit van de school.
- Schrijfonderwijs: meer aandacht voor schrijfvoorwaarden en het technisch schrijven (attitude verandering: werkverzorging)
- Een nieuwe methode invoeren voor begrijpend lezen bovenbouw
- Effectief benutten van de leertijd
- Doorgaande lijn voeren van kindgesprekken – didactisch en sociaal emotioneel
- Doorgaande lijn inzet wetenschap & techniek, onderzoekend en ontdekkend leren, coderen en programmeren.
- Anders organiseren van het onderwijs
- Inzetten van kwaliteitskaarten om zo de leeropbrengst te verbeteren.
- Door-ontwikkelen professionele communicatie en cultuur
- Meer/frequenter klassenbezoeken en inzet collegiale consultatie
- Meer gebruik maken van interne expertise. Het opleiden en inzetten van specialisten binnen het schoolteam.
- Onderzoeken van de huidige vorm van overblijven.
- Professionalisering (nieuwe) leerkrachten NT2 onderwijs

5.3 ZELFEVALUATIE EN CONCLUSIES

Hieronder noemen we de beleidsconsequenties naar aanleiding van door onszelf uitgevoerde of geïnitieerde evaluaties:

- Tevredenheidsonderzoeken
- Trendanalyse schoolopbrengsten
- Evaluatie klassenbezoeken
- Verbeteracties voortkomend uit de kwaliteitszorg

Tevredenheidsonderzoeken:

Leerlingen – tevredenheid (Q-feedback februari 2019)

Leerlingen zijn tevreden over school en geven een gemiddeld rapportcijfer van 8.7 (op een 10-puntschaal – landelijk gemiddelde is 8,1). 100 % van de leerlingen van de groepen 6, 7 en 8 hebben meegedaan aan het onderzoek.

Pluspunten	Verbeterpunten
Ik voel me veilig op school	Toezicht tijdens overblijven moet beter
Ik vind het leuk op school	Ik zou graag nog meer willen bewegen
De school heeft duidelijke regels	
Het contact tussen leerlingen en leerkrachten verloopt goed	
De juf of meester helpt de leerlingen goed als het nodig is	
Je kunt bij de juf of meester terecht als je hulp nodig hebt	

Ouders – tevredenheid (Q-feedback februari 2019)

Ouders gaven tijdens het laatste tevredenheidsonderzoek de school een gemiddeld rapportcijfer van 8.3 (op een 10-puntschaal – landelijk gemiddelde is 7.6). Van de ouders heeft 53 % meegedaan aan het onderzoek.

Pluspunten	Verbeterpunten
Grote betrokkenheid bij elk kinderen door zowel directie als team	Tussenposen tussen de oudergesprekken is te lang. (extra november – december)
School staat open voor nieuwe ideeën	Meer informatie over leerresultaten van de kinderen.
School is laagdrempelig en er is een fijne sfeer	Traktatiebeleid onder de loep
Duidelijke structuur en heldere afspraken	Werkverzorging van de kinderen

Leerkrachten – tevredenheid (Q-feedback februari 2019)

De leerkrachten geven het werken op de Petrus Canisius een gemiddeld rapportcijfer van een 8,0 (op een 10-puntschaal- landelijk gemiddelde is 7.7).

Pluspunten	Verbeterpunten
Open en prettige sfeer	Elkaar meer feedback geven en ontvangen
Duidelijke communicatie	Meer werken met digitale verwerkingssoftware
Samenwerking binnen het team	

Trendanalyse schoolopbrengsten

Uit de trendanalyses van de afgelopen jaren bleek dat de tussenopbrengsten omhoog moesten, vooral van de groepen 3 t/m 6. Als school hebben we een doel gesteld dat binnen de inspectienorm ligt en past bij de leerlingenpopulatie. Rekenen, technisch en spelling laten in de middengroepen over het algemeen een wisselend beeld zien. Bijzonder is om te vermelden dat het beeld in de groepen 7 en 8 stabiel is en er zelf sprake kan zijn van een stijgende lijn. De eindopbrengsten liggen veelal ruim boven het landelijk gemiddelde deze past bij de schoolontwikkeling van de leerlingen.

Evaluatie klassenbezoeken

- Het pedagogisch klimaat op school is erg sterk
- In de groepen werken de kinderen op het niveau dat bij hun ontwikkeling past
- De leerdoelen zijn in alle klassen zichtbaar voor de kinderen

Verbeteracties voortkomend uit kwaliteitszorg:

- Effectiever gebruik maken van de lestijd
- Bij rekenen automatisering/memoriseringsoefeningen structureel inbouwen.
- Werkverzorging van de kinderen is onder de maat.
- Bewaken doorgaande lijn – rekenen – taal – NT2 onderwijs
- Begeleiding startende/nieuwe leerkrachten

5.4 WAT VRAGEN DEZE ACTIES VAN DIRECTEUR, INTERNE BEGELEIDER EN LEERKRACHTEN?

5.4.1. ONDERWIJSKUNDIG LEIDERSCHAP

Met de ontwikkelingen in het onderwijs wordt een prominent beroep gedaan op de school. Dit vraagt om onderwijskundig leiderschap. Onder onderwijskundig leiderschap verstaan we leiderschap, dat gericht is op het leren in de school en het verbeteren en grip houden op de resultaten van het leren en het proces daar naartoe. Het gaat dus in de eerste plaats om het leren en ontwikkelen van de kinderen en vakmanschap van alle teamleden.

Hierbij zijn de volgende zaken noodzakelijk:

- Een heldere koers, duidelijke kaders en ambitieuze doelen;
- Het helder communiceren over wat we onder goed onderwijs verstaan en welke organisatievormen van onderwijs passen bij de leerlingpopulatie
- Planmatig en transparant organiseren: Doen we de goede dingen? Doen we de dingen goed?

- Als team werken als een professionele leergemeenschap, waarbij gezamenlijke verantwoordelijkheid, wederzijds vertrouwen en samenwerking belangrijke componenten zijn. De leerkrachten zijn hierbij regisseur van hun eigen persoonlijke ontwikkeling en van hun eigen loopbaan.

Dit onderwijskundig leiderschap ligt binnen onze school niet bij één persoon, maar is verspreid binnen de organisatie. Hierbij is ook de ontwikkeling van het team gericht op ontwikkeling en gezamenlijke verantwoordelijkheid. Het inzetten van elkaar specialismen en talenten is een vanzelfsprekendheid als deze passen bij de leerlingenpopulatie en leerbehoeften van de kinderen.

5.4.2. LEERKRACHTEN

De leerkrachten maken de school. Als begeleider en kennisoverdrager van het lerende kind, maar ook als “bewakers” van het schoolklimaat. Het vakmanschap van de leerkrachten is erg belangrijk, daar wordt nadrukkelijk in geïnvesteerd en is jaarlijks onderwerp van gesprek met de directeur. Dat zorgt ervoor dat zij in staat zijn binnen de school de juiste keuzes te maken in het belang van het kind en de schoolorganisatie. Een belangrijke graadmeter voor ons succes is dat ouders en leerlingen tevreden zijn over de school en de leerresultaten. Daarnaast is de hoge zij-instroom van leerlingen voor school een teken dat de school goed staat aangeschreven in de omgeving.

5.4.3. AMBITIES

Het team van Petrus Canisius stelt ieder jaar hoge ambities vast. Deze ambities zijn gericht op zowel school-, groeps- als leerlingniveau. Gezamenlijk stelt het team jaarlijks de jaardoelen vast die gericht zijn op het verbeteren van het onderwijs en het passen onderwijsaanbod voor elk kind en passend bij de omgevingsfactoren. De onderwijsbehoeften en het welzijn van de kinderen is altijd het vertrekpunt passend bij het strategisch beleid van stichting Kindante.

6. LANGETERMIJNONTWIKKELINGEN

Zie meerjarenplan 2019-2023, inclusief prioriteiten.

Momenteel zijn er de volgende trends die voor de komende schoolplanperiode van toepassing zijn.

Landelijk:

- Onderwijs op maat en gepersonaliseerd onderwijs

- Opbrengstgericht werken
- Leraren tekort – Onderwijs anders organiseren
- Van prestatiegericht naar ontwikkelingsgericht
- Samenwerking Primair onderwijs en voortgezet onderwijs
- Technologische ontwikkelingen die meer gepersonaliseerd onderwijs mede mogelijk maken.

Lokaal:

- Anticiperen op het strategisch beleid van stichting Kindante
- Ontwikkelingen n.a.v. Lokale educatieve agenda gemeente Beekdaelen
- De onzekere factor over het openblijven of sluiten van het AZC Moorheide.

BIJLAGE:

GERELATEERDE DOCUMENTEN SCHOOL: ROUTE MEDEZEGGENSCHAP (MR)

- Meerjarenplan, jaarplan 2019-2023
- Specifieke jaarplannen en organisatieplan
- Jaarverslag (evaluatie meerjarenplan, onderwijsleerproces, e.d.)
- Uitkomsten en analyse tevredenheidsonderzoeken
- Beschrijving ouder- leerlingenpopulatie
- Kwaliteitszorg: kwaliteitskaarten (incl. nulmeting)
- RI&E/Arbomeester (inclusief ziekteverzuim)
- Zorgplan, trendanalyses (leerlingenzorg)
- School ondersteuningsprofiel
- Scholingsplan (schoolspecifiek)
- Voortgangsrapportage
- Jaarbegroting

GERELATEERDE DOCUMENTEN BESTUUR: ROUTE MEDEZEGGENSCHAP (GMR)

- Strategisch beleidsplan
- Competentiecycclus
- Scholingsplan (bestuur)
- Veiligheidsplan
- Procedure schorsen en verwijderen

Bijlage:

Meerjarenplan, jaarplan 2019-2023

Meerjaren speerpunten en ambities

We realiseren ons dat ontwikkeling binnen een schoolorganisatie tijd nodig heeft. Het stellen van prioriteiten is nodig om de ontwikkeling gedegen aan te pakken, passend binnen de mogelijkheden. Tegelijkertijd is het natuurlijk prima om ambitieus te werk te gaan binnen de dagelijkse realiteit waarmee we te maken hebben op onze basisschool. Vandaar dat we speerpunten hebben opgesteld waar we de komende schoolplanperiode bewust aan willen gaan werken. Per schooljaar zullen de verschillende speerpunten worden beschreven in een jaarplan.

1. We werken gericht aan de een Professionele Leergemeenschap.
2. We werken gericht aan het Anders Organiseren van ons Onderwijs.
3. We werken gericht aan het Reken- en Taalbeleid van onze school.
4. We leiden onze leerlingen op tot wereldburgers, waarbij plezier in leren en het zicht hebben op eigen talenten centraal staat en kinderen mede-eigenaar zijn van hun eigen leerproces.

We werken gericht aan de een Professionele Leergemeenschap

Huidige situatie

In de schooljaren 2017-2018 en 2018-2019 is er veel aandacht geweest voor de ontwikkeling van de professionele cultuur. Wat is dat nu? Welke rol heb jij daarin? Welk gedrag hoort daarbij? Waar liggen je kernkwaliteiten? En je verbeterpunten? Welke persoonlijke ontwikkelingsdoelen heb je? Het onderwerp is in de basis goed opgepakt, maar zal ook de komende jaren verder verdiept moeten worden ook omdat de teamsamenstelling de afgelopen schooljaren sterk gewisseld is en de gezamenlijke team-taal weer even geduid moet worden.

Beoogde situatie in 2023

We streven erna dat de mentaliteit van het team en de overleg- en samenwerkingscultuur op onze school zo is ingericht dat er:

- Op een professionele wijze met elkaar gecommuniceerd wordt waarbij feedback vragen, feedback geven en feedback ontvangen vanzelfsprekend is.
- Een samen-cultuur is, gericht op het leren van iedereen.
- Actiegericht geleerd wordt: leren door te doen.
- Rollen, taken en verantwoordelijkheden duidelijk zijn en iedereen er naar handelt.
- Resultaatgerichtheid en gericht op passende leerresultaten voor ieder kind,
- Expertises en talenten worden ingezet en verder ontwikkeld.

We werken gericht aan het anders organiseren van ons onderwijs

Huidige situatie:

Er wordt op onze school nog klassikaal les gegeven. In de groepen 1/2 worden steeds meer activiteiten groepsdoorbrekend aangeboden in de middaguren. Tijdens één middag worden er groepsdoorbrekende activiteiten georganiseerd voor groepen 1 t/m 3 waarbij in elke groep een vakgebied centraal staat. Op iedere donderdagmiddag is er een creamiddag waarbij de groepen 1 t/m 4, O1 en O2 in gemengde groepen alle creatieve vakken incl. techniek, koken en rots & watertraining aangeboden krijgen.

In de groepen 3 t/m 8 wordt er in de middaguren al veelvuldig groepsdoorbrekend gewerkt rondom de wereldoriënterende vakken. Hierbij werken de groepen 3 en 4, 5 en 6 en 7 en 8 veel samen om de thema's gezamenlijk voor te bereiden en de kinderen op niveau te kunnen begeleiden. Iedere vrijdagmiddag is er voor de groepen 5 t/m 8 en O3 een creamiddag incl. techniek, koken en rots & watertraining.

Beoogde situatie in 2023:

Het onderwijs wordt passend bij de leerlingpopulatie en onderwijsbehoeften georganiseerd waarbij de volgende voorwaarden optimaal benut worden:

- Inzetten van talenten en specialisaties leerkrachten.
- Onderwijs op maat – passend bij de leerbehoefte van de kinderen.
- Effectief gebruik onderwijstijd,
- Nastreven goede groepsdynamica.
- Vergroten eigenaarschap van de leerlingen.
- Beschikbare formatie.
- Nastreven hoge kwaliteit onderwijs.
- Waar mogelijk werken op niveau en groepsdoorbrekend.
- Onderzoeken mogelijkheden werken met eigen leerlijn.
- Inzet mobile devices passend bij de visie op onderwijs.

We werken gericht aan het Reken- en Taalbeleid van onze school

Huidige situatie:

De eindopbrengsten van zowel taal als rekenen liggen ruim boven het landelijk gemiddelde. Echter liggen de tussenopbrengsten beduidend lager. Dit vraagt om verder onderzoek. In schooljaar 2018-2019 heeft het MT samen met de procesbegeleider in de groepen een klassenobservatie afgenomen met behulp van een kijkwijzer tijdens de rekenlessen. Hieruit bleek dat er geen doorgaande lijn is in de klassenorganisatie en het toepassen van het effectieve instructiemodel. De leerkrachten hebben gezamenlijk een Lesson Study uitgevoerd, die in schooljaar 2019-2020 wordt gecontinueerd. De hulpvraag van de leerkrachten is om een visie te ontwikkelen t.a.v. klassenorganisatie rekenen en taal gekoppeld aan het anders organiseren van onderwijs.

Beoogde situatie in 2023:

Het reken- en taalonderwijs wordt in een doorgaande lijn vanuit de leerlijnen taal en rekenen aangeboden en is zo ingericht dat:

- De lestijd effectief gebruikt wordt.
- De kinderen onderwijs op maat krijgen passend bij hun ontwikkel- en leerbehoeften en dat er gebruik gemaakt wordt van concrete leermaterialen.
- Er wordt een eenduidig klassenmanagement toegepast vanuit het effectieve instructiemodel passend bij de verschillende niveaoverschillen.
- Er wordt waar mogelijk groepsdoorbrekend op niveau instructie gegeven.
- De leerkrachten vanuit hun goede kennis van de leerlijnen rekenen en taal het onderwijs op maat aanbieden.
- Het schrijven (van taal en rekenuitkomsten) een vast onderdeel blijft van het onderwijs.
- Mobile devices ter ondersteuning van het leerproces worden in gezet passend bij de visie op taal en rekenen.

We leiden onze leerlingen op tot wereldburgers, waarbij plezier in leren, zicht op eigen talenten centraal staat en kinderen mede-eigenaar zijn van hun eigen leerproces.

Huidige situatie:

In de afgelopen schooljaren hebben we veel aandacht besteed aan het vergroten van de autonomie van leerlingen, leerdoelen zichtbaar maken en het gericht trainen van de executieve functies. Tijdens deze schoolontwikkelingen is het team van leerkrachten flink gewisseld en vraagt het van het “nieuwe” team om de kennis t.a.v. autonomie vergroting leerlingen, executieve functies en leren zichtbaar maken te vergroten om zo de doorgaande lijn te kunnen waarborgen. Het is naast handelen ook van belang om een eenduidige teamtaal te hebben in het begeleiden van de leerlingen om hen aan te zetten tot het zelf oplossen van problemen en van effectieve positieve feedback te voorzien.

Daarnaast is er veel aandacht besteed aan het integreren van wereldburgerschap in het dagelijkse onderwijs. Aandacht voor de sociaal emotionele, creatieve ontwikkeling en het verkrijgen in talenten. Er is nog meer aandacht nodig om de vakgebieden techniek, programmeren en coderen verder te integreren in het onderwijs.

Beoogde situatie in 2023:

We streven er naar dat:

- De leerlingen van bs. Petrus Canisius zicht hebben op hun eigen talenten
- De leerkrachten de kinderen begeleiden vanuit een eenduidige aanpak gericht op het vergroten van de autonomie.
- Wereldburgerschap een geïntegreerd onderwerp is binnen het onderwijs op bs. Petrus Canisius
- De leerlingen van bs. Petrus Canisius de ruimte krijgen om zich zo optimaal mogelijk te ontwikkelen op zowel didactisch niveau, emotioneel als creatief leren, denken en handelen.
- Het aanleren van de executieve functies en creatief denken een belangrijke basis vormen van het onderwijs op bs. Petrus Canisius

